

COME VA IL TURISMO IN ITALIA

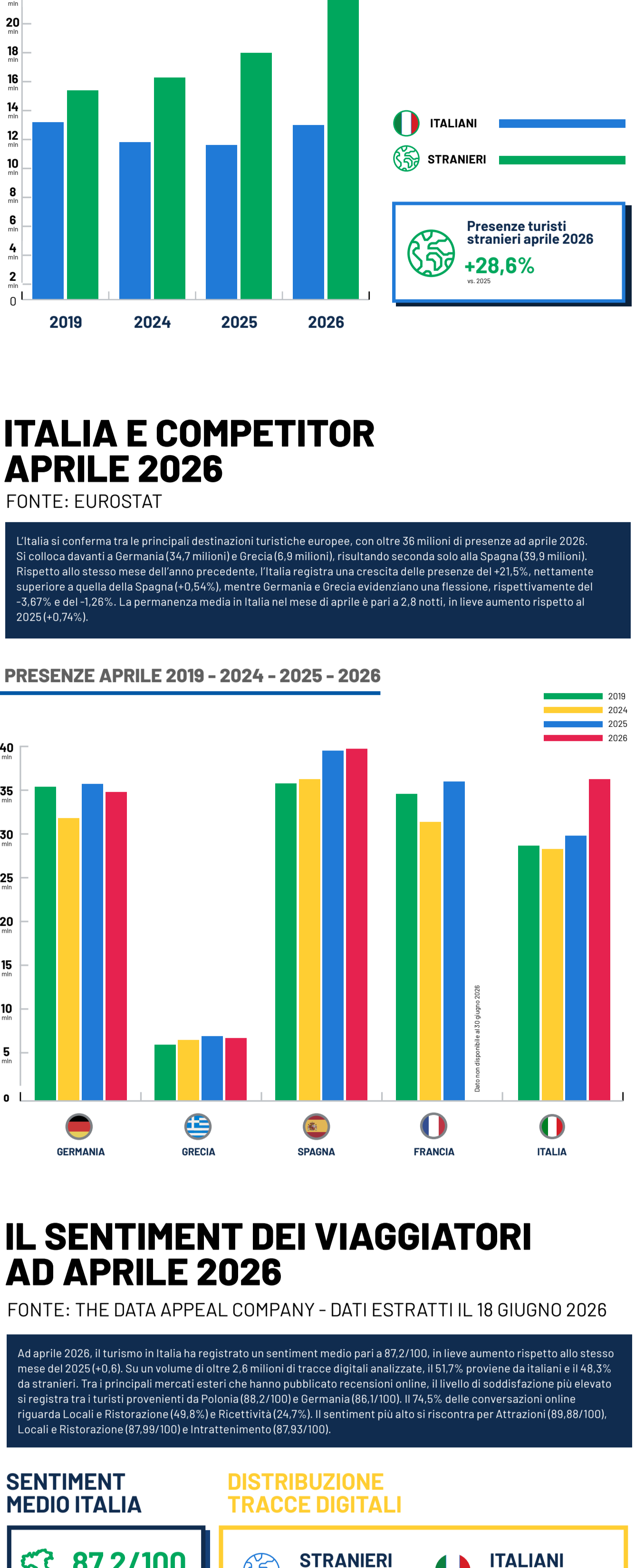
GIUGNO 2026

ANDAMENTO DEL TURISMO IN ITALIA: FLUSSI TURISTICI IN CRESCITA AD APRILE 2026

FONTE: ISTAT

Secondo i dati Istat, ad aprile 2026 in Italia si registrano 12,8 milioni di arrivi e 36,2 milioni di presenze, con incrementi rispettivamente del 20,5% e del 21,5% rispetto allo stesso mese nel 2025. La crescita degli arrivi è sostenuta sia dalla domanda interna (+15,5%) che da quella internazionale (+24,8%). Analoga la dinamica delle presenze, con una crescita maggiore della componente straniera (+28,8%) rispetto a quella domestica (+10,7%). La permanenza media si attesta sulle 2,83 notti, in lieve aumento rispetto al 2025 (+0,74%). I flussi turistici confermano inoltre la prevalenza della componente internazionale, che rappresenta il 63,9% delle presenze complessive, mentre la componente domestica si attesta al 36,1%.

ARRIVI E PRESENZE APRILE

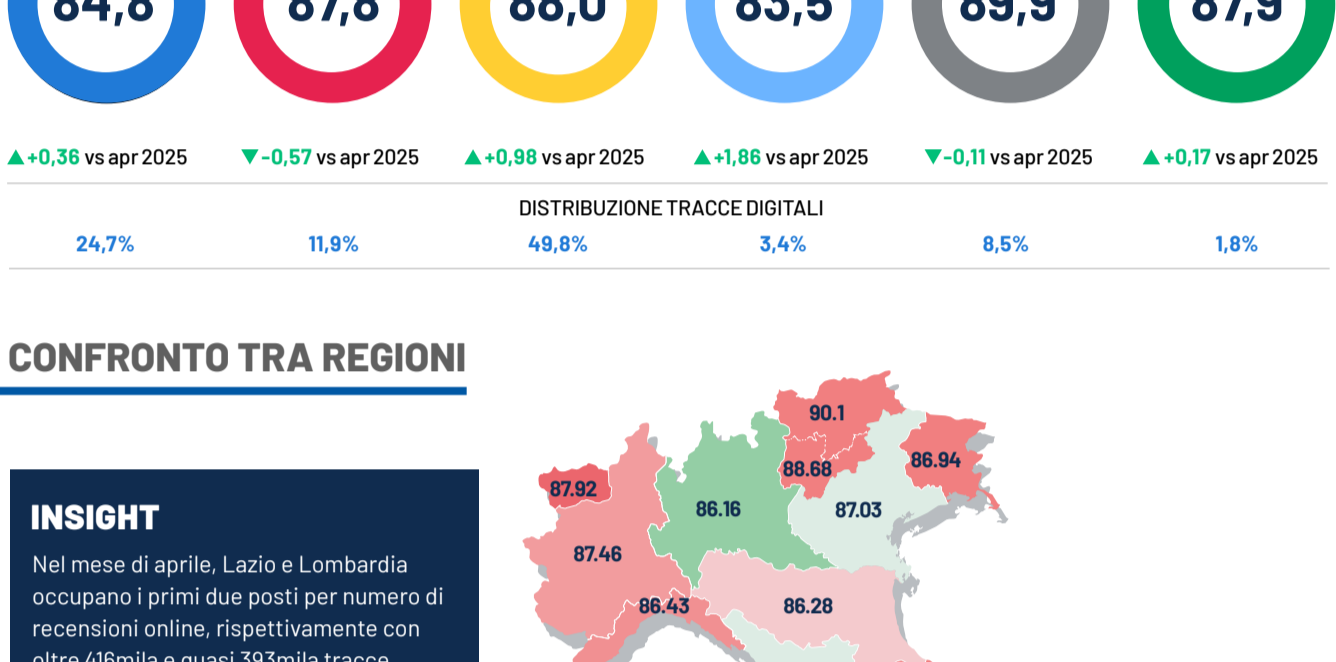


ITALIA E COMPETITOR APRILE 2026

FONTE: EUROSTAT

L'Italia si conferma tra le principali destinazioni turistiche europee, con oltre 36 milioni di presenze ad aprile 2026. Si colloca davanti a Germania (34,7 milioni) e Grecia (6,9 milioni), risultando seconda solo alla Spagna (39,9 milioni). Rispetto allo stesso mese dell'anno precedente, l'Italia registra una crescita delle presenze del +21,5%, nettamente superiore a quella della Spagna (+0,54%), mentre Germania e Grecia evidenziano una flessione, rispettivamente del -3,57% e del -1,26%. La permanenza media in Italia nel mese di aprile è pari a 2,83 notti, in lieve aumento rispetto al 2025 (+0,74%).

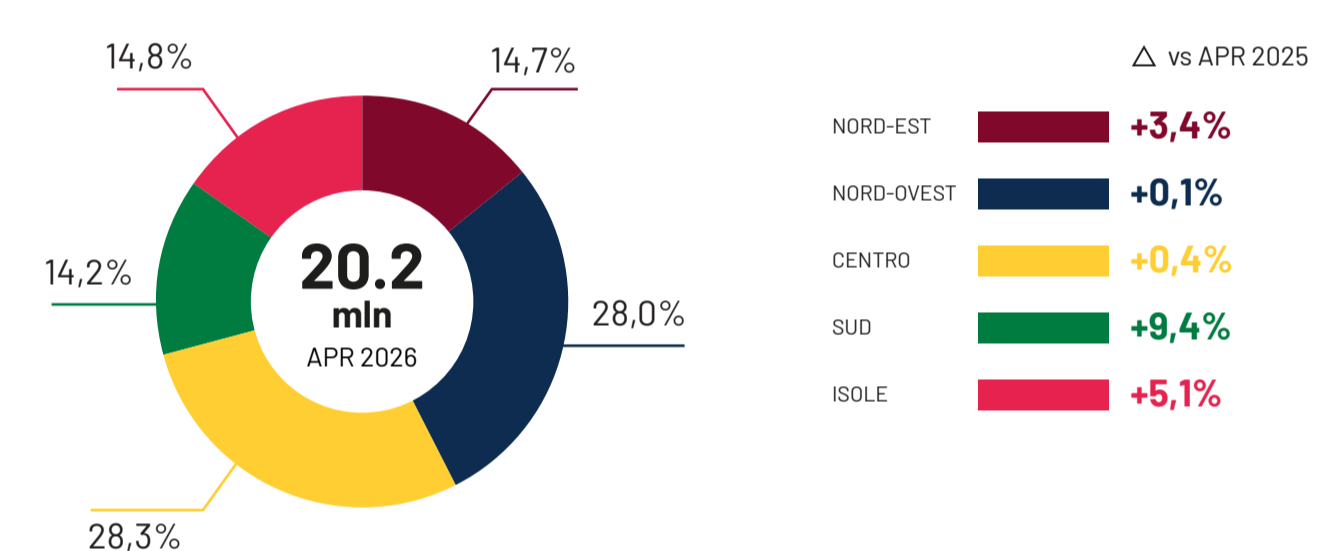
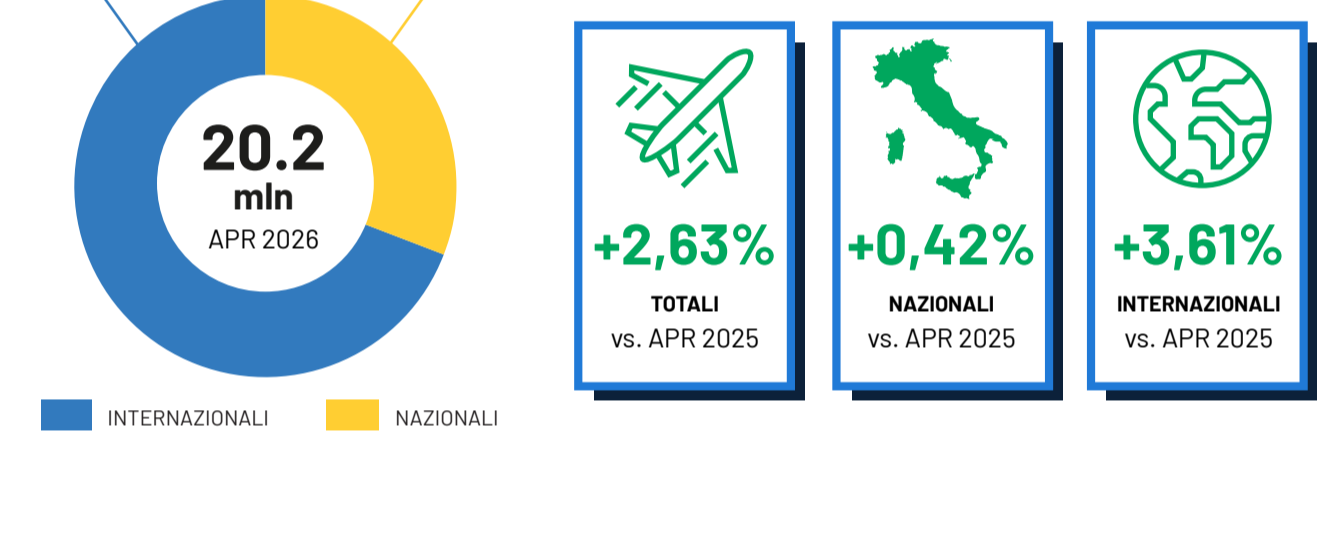
PRESENZE APRILE 2019 - 2024 - 2025 - 2026



IL SENTIMENT DEI VIAGGIATORI AD APRILE 2026

FONTE: THE DATA APPEAL COMPANY - DATI ESTRATTI IL 18 GIUGNO 2026

Ad aprile 2026, il turismo in Italia ha registrato un sentiment medio pari a 87,2/100, in lieve aumento rispetto allo stesso mese del 2025 (+0,6). Su un volume di oltre 2,6 milioni di tracce digitali analizzate, il 51,7% proviene da Italiani e il 48,3% da stranieri. Tra i principali mercati esteri che hanno pubblicato recensioni online, il livello di soddisfazione più elevato si registra tra i turisti provenienti da Polonia (88,2/100) e Germania (86,1/100), il 74,5% delle conversazioni online riguarda Locali e Ristorazione (49,8%) e Ricettività (24,7%). I sentiment più alti si riscontrano per Attrazioni (89,8/100), Locali e Ristorazione (87,9/100) e Intrattenimento (87,9/100).



SENTIMENT PER CATEGORIA



CONFRONTO TRA REGIONI

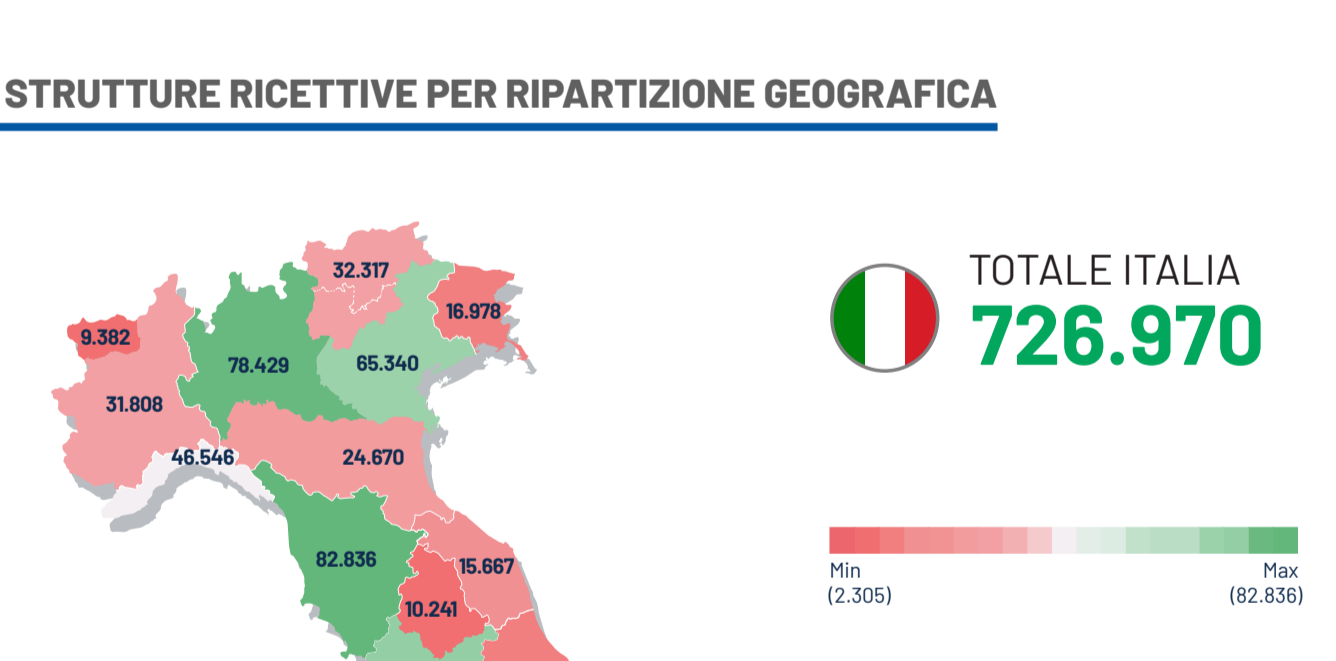


TRAFFICO AEREO AD APRILE 2026

FONTE: ASSAEROPORTI

INSIGHT
Ad aprile 2026 il traffico aereo negli aeroporti italiani supera i 20 milioni di passeggeri, registrando una crescita del 2,8% rispetto allo stesso mese nel 2025. L'aumento è sostenuto soprattutto dai flussi internazionali, che con oltre 14 milioni di passeggeri rappresentano quasi il 70% del traffico complessivo e registrano una variazione positiva del 3,6%. Il 158,3% del traffico si concentra nelle macroaree del Nord-Ovest e del Centro, entrambe con circa 5,7 milioni di passeggeri, mentre gli incrementi più significativi si registrano al Sud (+9,4%) e nelle Isole (+5,1%).

DESTINAZIONE ITALIA

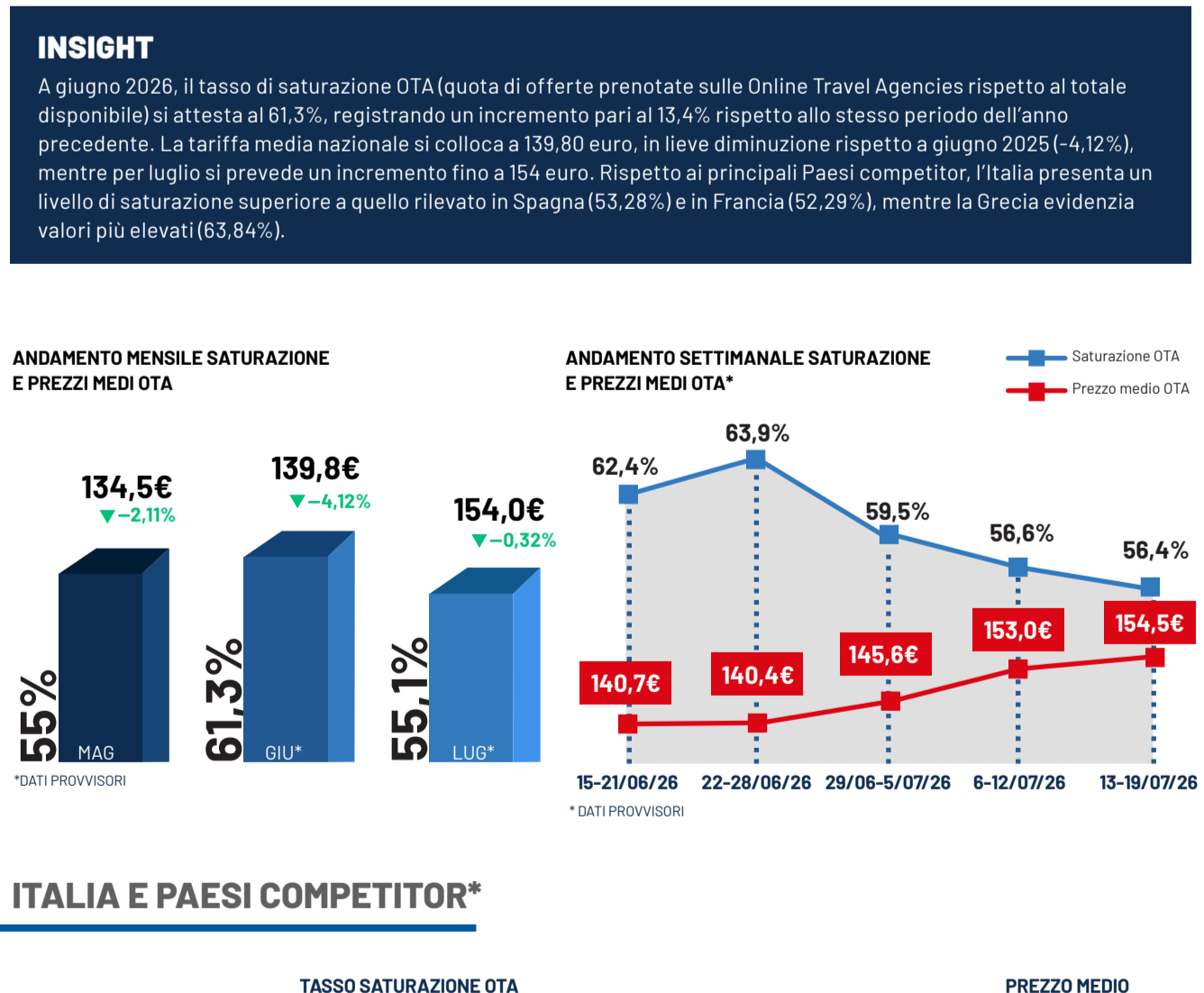


DISTRIBUZIONE PER MACROAREA



BILANCIA PAGAMENTI TURISTICA PRIMO TRIMESTRE 2026: SURPLUS DI SPESA DEI VIAGGIATORI STRANIERI

FONTE: BANCA D'ITALIA



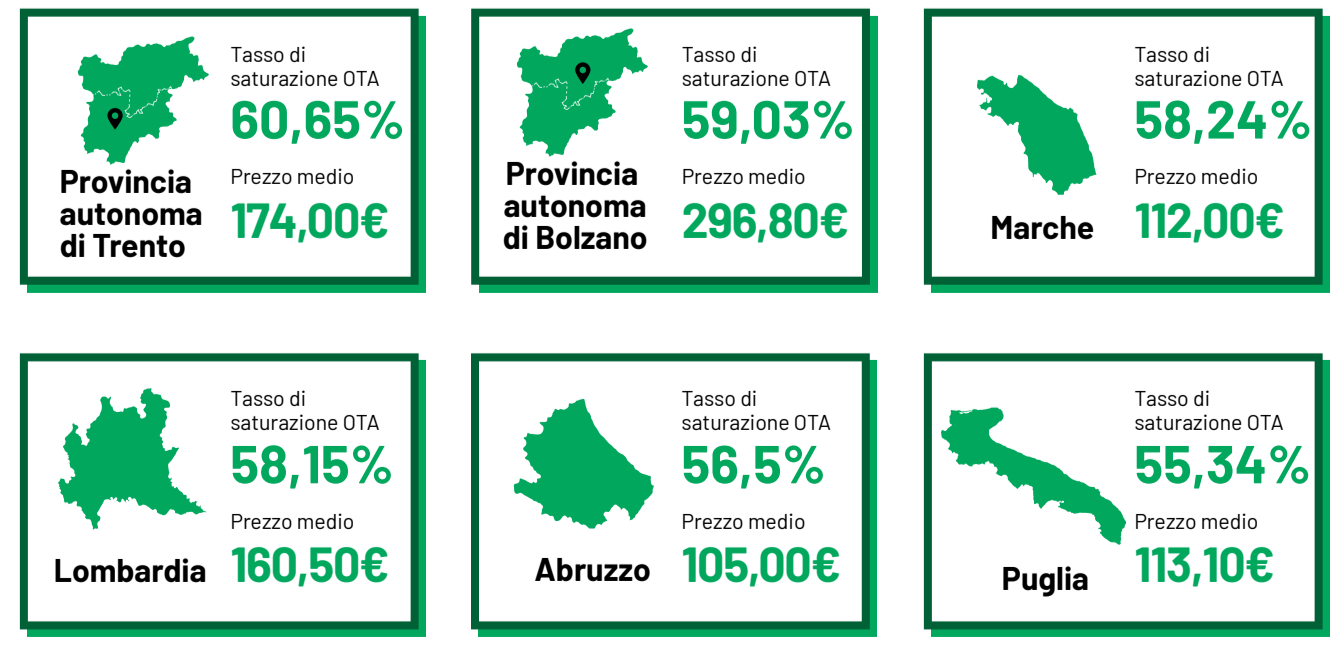
INSIGHT
Nel primo trimestre del 2026 il saldo della bilancia dei pagamenti turistica ha registrato un surplus di 1,642 milioni di euro, in aumento del 34,3% rispetto allo stesso periodo del 2025 e del 29,0% rispetto al 2019. La spesa dei viaggiatori stranieri in Italia è cresciuta del 5,4% su base annua, registrando 9,1 miliardi di euro, un valore superiore del 36,3% rispetto al periodo pre-pandemico. A marzo 2026 il saldo della bilancia dei pagamenti turistica ha registrato un avanzo di 527 milioni di euro. La spesa inbound è aumentata del 11,9% rispetto a marzo 2025, con entrate pari a oltre 3,1 miliardi di euro e un incremento di circa il 21% rispetto a marzo 2019.

MAPPATURA DEGLI ESERCIZI RICETTIVI IN ITALIA A GIUGNO 2026

FONTE: BANCA DATI STRUTTURE RICETTIVE (BDSR) DEL MINISTERO DEL TURISMO - DATI ESTRATTI IL 30/06/2026

INSIGHT
A giugno 2026 la Banca Dati Strutture Ricettive (BDSR) registra 726.970 strutture, di cui 89% in possesso di CIN. Sul totale delle strutture registrate, 170.5% è rappresentato dagli alloggi privati in affitto in forma non imprenditoriale, con 512.546 unità, comprensive di locazioni brevi e B&B; il 25,2% è costituito dagli esercizi extralberghieri complementari (183.177); infine, il 4,3% è rappresentato dagli esercizi alberghieri (31.247). A livello territoriale, la Toscana registra la maggiore concentrazione di strutture ricettive, con 82.836 unità pari all'11,4% del totale. Seguono la Lombardia con 78.429 strutture (10,8%), il Lazio con 71.579 (9,8%) e il Veneto con 65.340 unità (9%).

STRUTTURE RICETTIVE IN ITALIA



STRUTTURE RICETTIVE PER RIPARTIZIONE GEOGRAFICA

